

# 1. ¿Probamos a instalarlo?

A la hora de conocer y trabajar con CONSTRUCTOR podemos optar por alguna de las posibilidades para las cuales está preparado. CONSTRUCTOR cuenta con paquetes para su instalación local en sistemas Linux Debian (como Linex o Ubuntu) y con el paquete para su instalación en sistemas Windows. Además, siempre tendremos la posibilidad de trabajar on-line, a través de su portal, o con una distribución ATENEX CENTROS instalada en algún servidor de los centros educativos.



La dirección para poder descargar los diferentes paquetes y estar informado de las sucesivas actualizaciones es:

<http://atenex.educarex.es/>

Para facilitarte la tarea, en el CD que acompaña a este manual podrás encontrar una carpeta llamada **paquetes\_instalación** que contiene los archivos que te permitirán instalar CONSTRUCTOR tanto en ordenadores que usen Linux como en los que empleen Windows; la versión incluida es la **2.2.0-7**; aunque cuando realices el curso puedan existir versiones posteriores en los repositorios, te recomendamos que inicialmente instales las incluidas en el CD, ya que las explicaciones y actividades están basadas en la versión que acabamos de indicar. ¡Vamos con ellas!

## 2.1. Instalación local de CONSTRUCTOR en Linex

Para instalar la versión local de CONSTRUCTOR en Linex existen dos posibilidades. La primera de ellas es la opción más rápida y recomendable, ya que se realiza desde los repositorios oficiales, lo que garantiza la actualización de la herramienta. La segunda consiste en descargar los paquetes en nuestro ordenador y proceder a la instalación manual. Para ambas es imprescindible iniciar una sesión como **root** (para tener privilegios de instalación) y contar con una conexión a internet que nos permita acceder a los repositorios y corregir posibles dependencias de los paquetes Debian. Vamos a analizar cada una de ellas.



Cuando hablamos de dependencias de los paquetes de instalación nos referimos a que Atenex necesita para su correcta instalación programas como el servidor Apache, php4 y msttccorefonts. Éstos no se incluyen en el paquete `atenexlocal.deb`, por lo tanto hay que instalarlos previamente o durante la misma instalación si contamos con conexión a internet.

### Instalación desde un repositorio

Para llevar a cabo este procedimiento hay que seguir una serie de pasos muy sencillos:

1-Iniciamos una sesión como **root**, pinchamos en cualquier espacio libre del escritorio con el botón derecho del ratón y escogemos la opción **Abrir terminal**. Se abrirá una ventana con fondo negro que sirve en estos sistemas operativos para introducir comandos que permiten numerosas acciones, como la instalación de paquetes.

2.- En la ventana que se nos acaba de abrir escribimos lo siguiente:

*gedit /etc/apt/sources.list*

Esto nos permitirá editar nuestro fichero **sources.list**, que es el que contiene la lista de repositorios, para introducir en él uno nuevo.

3.-En el fichero que se nos abre debemos incluir la dirección del nuevo repositorio que nos permitirá la instalación de CONSTRUCTOR. Tecleamos la siguiente línea:

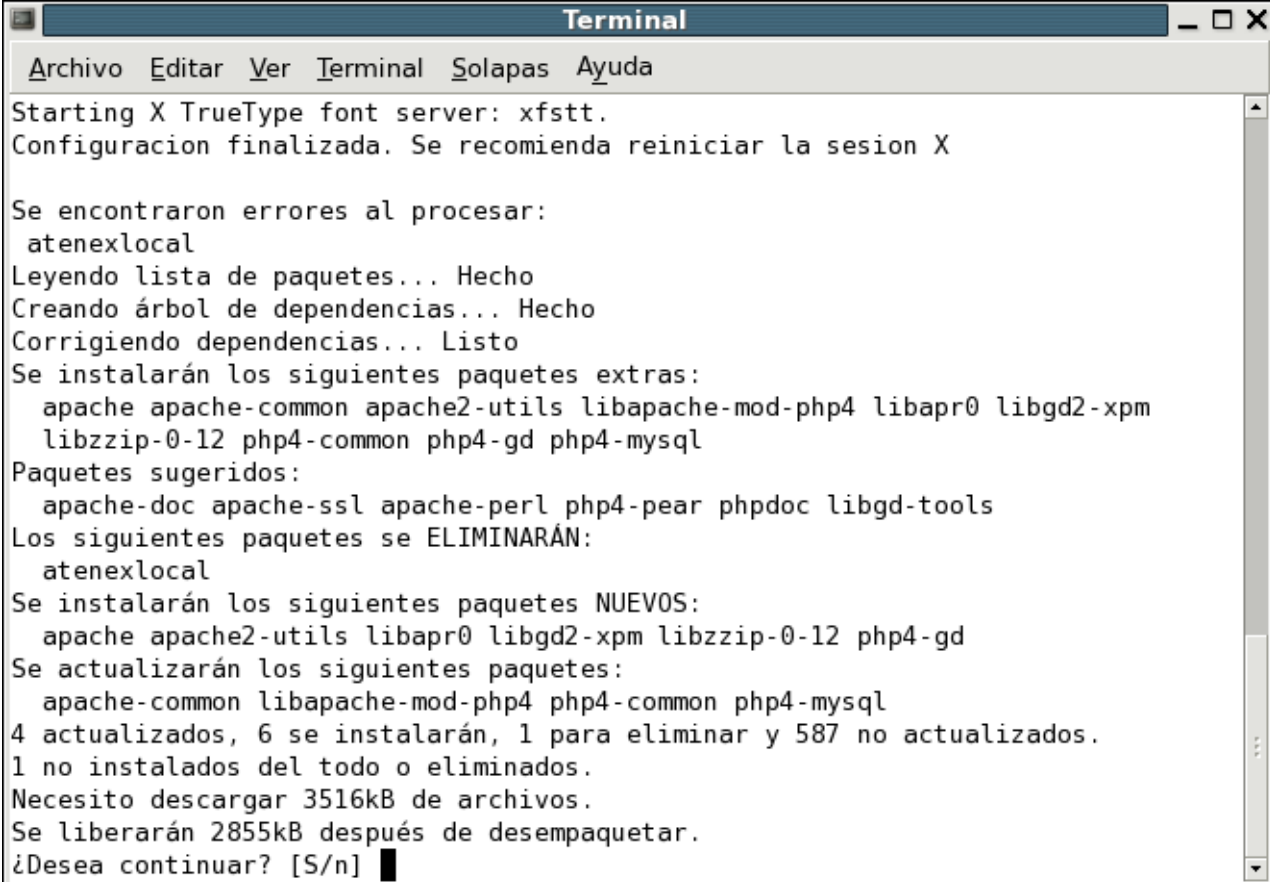
*deb http://linex.educarex.es/linex educacion main*

4.- Seleccionamos **Guardar**. Una vez guardado, podemos cerrarlo.

5.-Ya tenemos incluido el repositorio en nuestro sistema; ahora solo queda instalar CONSTRUCTOR. Volvemos al terminal y, conectados a internet, tecleamos lo siguiente:

*apt-get update; apt-get install atenexlocal*

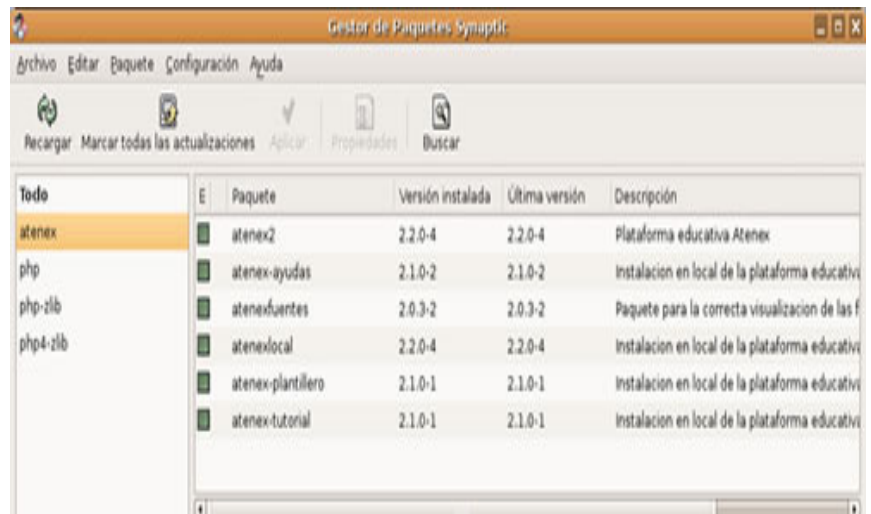
Se iniciará el proceso y, si se detecta que nos falta algo, se pide nuestro permiso para instalarlo también desde los repositorios. Así, de manera muy cómoda, verás que la instalación se completa rápidamente.



```
Terminal
Archivo  Editar  Ver  Terminal  Solapas  Ayuda
Starting X TrueType font server: xfstt.
Configuracion finalizada. Se recomienda reiniciar la sesion X

Se encontraron errores al procesar:
  atenexlocal
Leyendo lista de paquetes... Hecho
Creando árbol de dependencias... Hecho
Corrigiendo dependencias... Listo
Se instalarán los siguientes paquetes extras:
  apache apache-common apache2-utils libapache-mod-php4 libapr0 libgd2-xpm
  libzip-0-12 php4-common php4-gd php4-mysql
Paquetes sugeridos:
  apache-doc apache-ssl apache-perl php4-pear phpdoc libgd-tools
Los siguientes paquetes se ELIMINARÁN:
  atenexlocal
Se instalarán los siguientes paquetes NUEVOS:
  apache apache2-utils libapr0 libgd2-xpm libzip-0-12 php4-gd
Se actualizarán los siguientes paquetes:
  apache-common libapache-mod-php4 php4-common php4-mysql
4 actualizados, 6 se instalarán, 1 para eliminar y 587 no actualizados.
1 no instalados del todo o eliminados.
Necesito descargar 3516kB de archivos.
Se liberarán 2855kB después de desempaquetar.
¿Desea continuar? [S/n]
```

De todas formas, si te asusta todo esto de los terminales y los comandos, también te queda la opción de abrir Synaptic, el gestor de instalaciones de Linux, y buscar el nombre del paquete que deseas instalar (en este caso `atenexlocal`). Cuando lo encuentres, márcalo para su instalación en modo gráfico.



Si lo que quieres es actualizar la versión de CONSTRUCTOR que ya tienes instalada, lo puedes hacer de las dos formas vistas anteriormente. Por un lado, con ayuda del terminal, escribiendo

*`apt-get update; apt-get install atenexlocal`*

Si quieres hacerlo con Synaptic, el gestor de instalaciones, verás que al buscar el paquete **atenex** aparece un cuadrado verde a su derecha pero con un flechita amarilla; eso nos indica que existe una actualización. Se marca para actualizar y se pulsa el botón superior **Aplicar**. Con cualquiera de los dos métodos tendremos nuestra versión de CONSTRUCTOR actualizada en cualquier momento.

## Instalación manual

Para instalar manualmente CONSTRUCTOR sigue los siguientes pasos:

1-Visita el portal de ATENEX en la dirección <http://atenex.educarex.es/> y verás, en la sección **Descarga e instalación**, los últimos paquetes disponibles y los consejos o procedimientos para instalarlos. Descarga los siguientes ficheros y cópialos en la carpeta **root**:

*[atenexlocal \(la versión última que exista, indicada por el número\)](#)*

*[php4-zlib\\_4.3.10-15\\_i386.deb](#)*

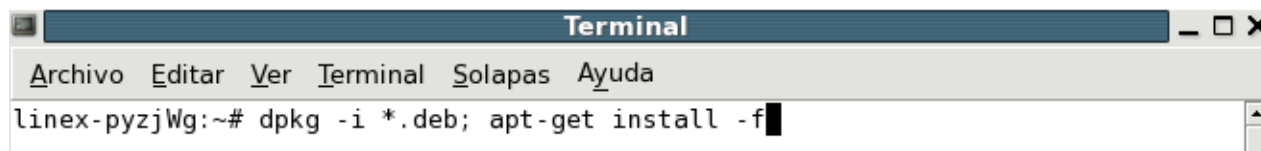
*[atenexfuentes\\_2.0.3-2\\_i386.deb](#)*

*[msttcorefonts\\_1.2\\_all.deb](#)*

Si al efectuar la descarga ves que los paquetes se sitúan en tu escritorio, deberás moverlos a la carpeta **root** que verás arriba a la izquierda.

2-Cuando haya concluido la descarga y tengamos todos los paquetes en la carpeta **root** debemos abrir un terminal del modo comentado anteriormente. En la pantalla del terminal escribiremos el siguiente comando:

*`dpkg -i *.deb; apt-get update; apt-get install -f`*



```
Terminal
Archivo Editar Ver Terminal Solapas Ayuda
linex-pyzjWg:~# dpkg -i *.deb; apt-get install -f
```

A continuación pulsaremos **Enter**.

En la instalación se puede plantear la necesidad de resolver algunas dependencias de otros programas como apache, php4... En ese caso, procedemos como se ha indicado en el apartado **Instalación desde un repositorio**. Es decir, damos nuestro consentimiento para instalar esos paquetes necesarios y poder así concluir todo el proceso satisfactoriamente. Con ello instalaremos el paquete local de CONSTRUCTOR, sus fuentes y todo lo necesario para su correcto funcionamiento.

3-Si además de CONSTRUCTOR deseamos instalar otros componentes (como el plantillero, ayudas o el tutorial), hay que descargar esos paquetes y proceder de forma similar. Se abre un terminal y, por ejemplo, para instalar el plantillero se teclea:

```
dpkg -i atenex-plantillero_2.1.0-1_i386.deb
```

## Un pequeño ajuste

Antes de empezar a trabajar con CONSTRUCTOR debes hacer un pequeño ajuste; copia el archivo **php** que encontrarás en la carpeta **paquetes\_instalacion** del CD y pégalo en `/etc/php4/apache/`. De este modo tendrás la herramienta lista para comenzar a trabajar.

## Abrir CONSTRUCTOR en Linux

Para comenzar a utilizar CONSTRUCTOR, abrimos el navegador del ordenador donde se ha instalado y en la barra de direcciones tecleamos:

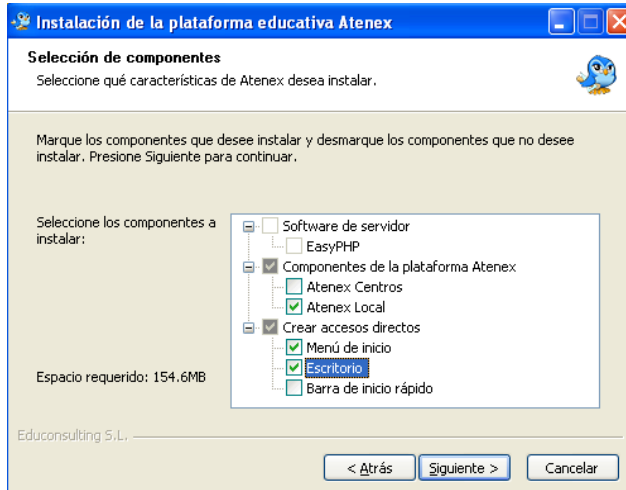
```
http://localhost/atenexlocal
```

## 2.2. Instalación en Windows

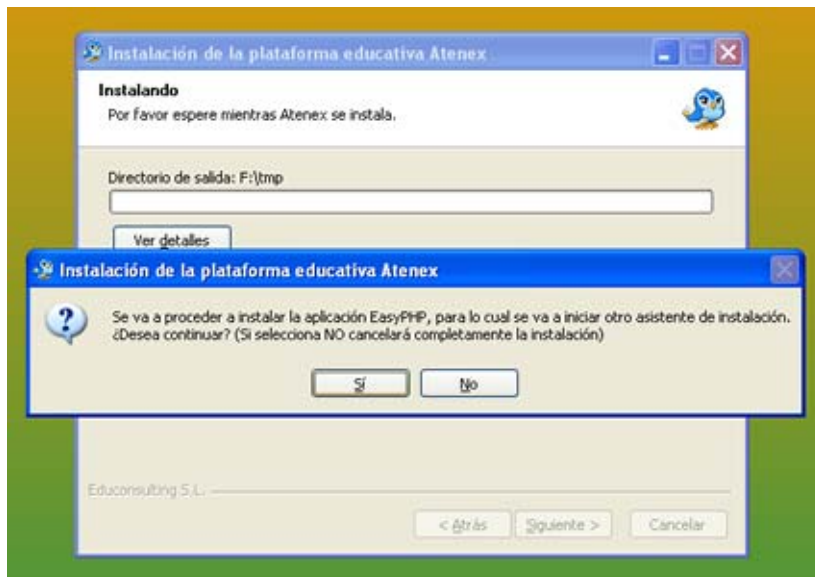
Para instalar la versión para Windows de CONSTRUCTOR necesitamos descargar el paquete `Atenex_x.x.x.exe` desde la sección de **Descarga e instalación** del portal de CONSTRUCTOR (<http://atenex.educarex.es/>), o desde la carpeta **paquetes\_instalación** del CD que acompaña a este manual. Las letras **x** del nombre corresponden al número más reciente del paquete de instalación (por ejemplo, **2.2.0**). Al hacer clic en él se inicia el asistente que nos guiará a lo largo del proceso.

Si queremos instalar solo la versión local hay que desmarcar, en la segunda pantalla que aparece, la opción "**Atenex Centros**" y, si queremos un acceso directo en el escritorio, es

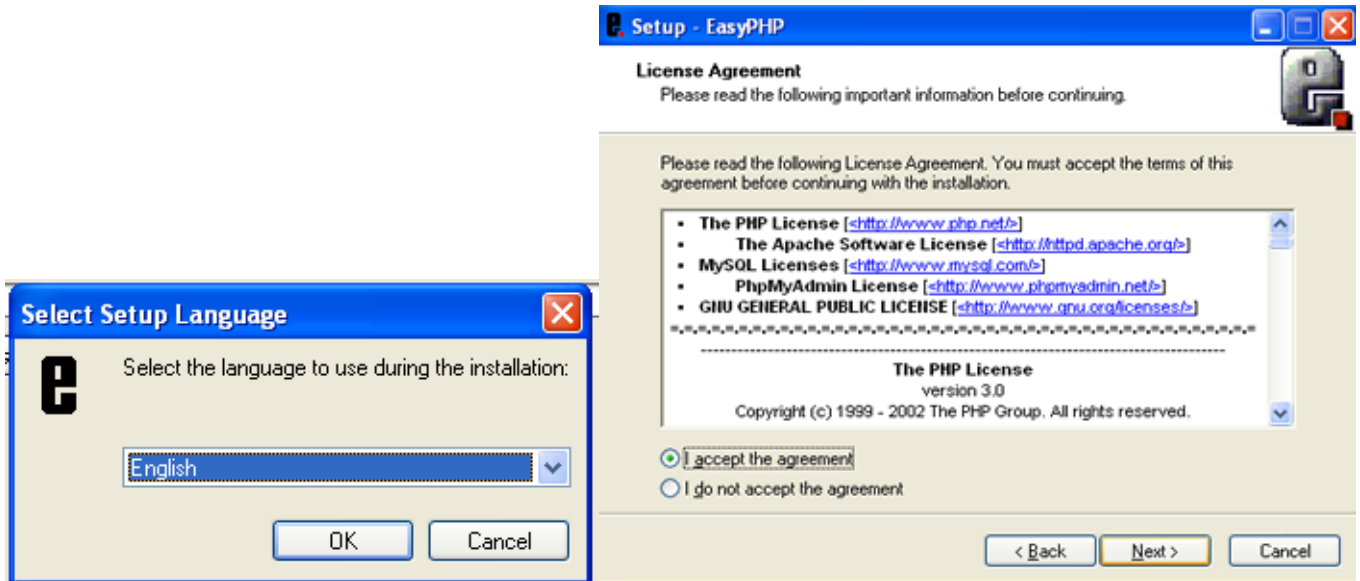
necesario marcar esa opción. Fíjate en el siguiente pantallazo para preparar esa instalación local como te hemos indicado.



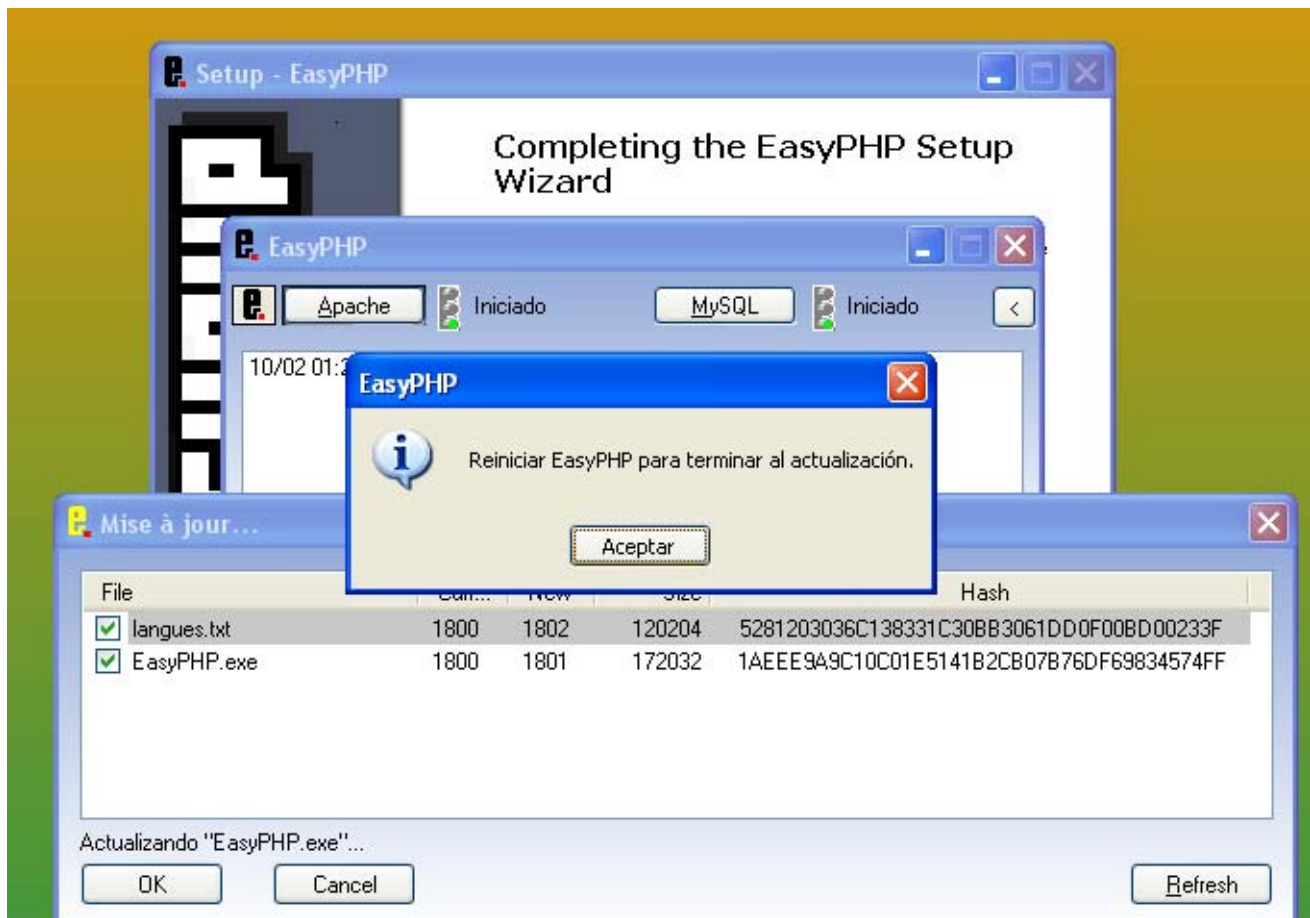
En primer lugar, se instalará el servidor apache y de mysql llamado **Easyphp 1.8**; una vez concluida su instalación se procede con el resto del paquete.



Al indicarle que queremos instalar el servidor Easyphp aparece una ventana para elegir el idioma en el cual queremos iniciar esa instalación. A continuación, aparece la pantalla con el contrato de Licencia, en esta pantalla hay que marcar la línea inferior que indica que aceptamos el contrato, es decir, la línea **I accept the agreement**, para poder continuar adelante.



Tras pulsar el botón **Install** en la siguiente pantalla, el proceso se inicia y al final del mismo nos aparecen las siguientes ventanas superpuestas.



La que aparece al fondo, en el centro, es la del programa **Easyphp** arrancando los servidores apache y Mysql. Si todo va correcto esos semáforos se pondrán en verde.

Sobre ella, aparece otra ventana con el título **Mise à jour**; si le damos a **OK** y tenemos conexión a internet la aplicación se actualizará a la última versión. Tras esa actualización se nos indica que reiniciemos el Easyphp para completar la actualización. Para hacerlo pulsamos el botón **Aceptar**.

A continuación se procede con la instalación de CONSTRUCTOR, sus plantilleros, ayudas..., sólo hay que esperar un poquito para completarla y ya tendremos nuestro CONSTRUCTOR instalado.

En el momento que exista una nueva versión y deseemos actualizar nuestra instalación solo hay que repetir el mismo proceso con el nuevo paquete, sin necesidad de desinstalar previamente la anterior. De esta forma, las UDIS realizadas con la versión anterior permanecen en el nuevo Constructor.

Antes de empezar a trabajar con CONSTRUCTOR tenemos que hacer unos pequeños ajustes, ya que el servidor apache que instala la aplicación Easyphp viene con unos valores que es necesario modificar para el correcto funcionamiento de nuestra aplicación. En la ruta siguiente: **C:\Archivos de programa\EasyPHP1-8\apache** encontramos un fichero llamado **php.ini**. Aunque lo podemos editar a mano con el Bloc de notas, para hacerte más cómoda la instalación vamos a copiar el fichero llamado **php** que encontrarás en la carpeta **paquetes\_instalación** del CD del manual y lo vamos a sobrescribir en la ruta comentada anteriormente. Con ello nuestro apache está optimizado para CONSTRUCTOR.

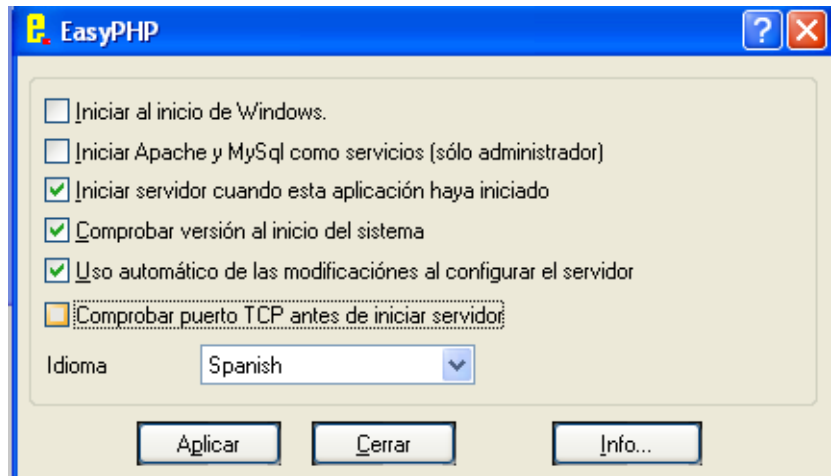
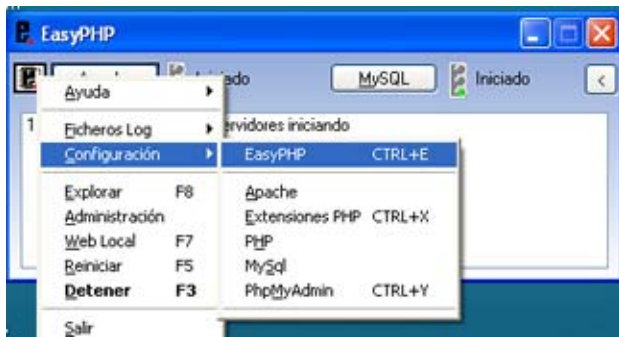
## Abrir CONSTRUCTOR en Windows

Para iniciar CONSTRUCTOR en Windows debemos abrir en primer lugar la aplicación Easyphp, que viene configurada para que se inicie en el arranque del ordenador. Se abrirá una ventana emergente que te indica que EasyPhp está activado cuando los dos semáforos estén en verde. Ahora debes minimizarla, pero no cerrarla en la "X" de la esquina superior derecha, porque en ese caso cerrarías los servidores apache y mysql. Para comprobar que todo está correcto



debes ver en la barra inferior de la pantalla, junto al reloj, una "E" mayúscula con un punto rojo parpadeando.

En ocasiones, tras la instalación del Easyphp nos aparece un mensaje diciendo que apache no puede iniciarse porque otro servidor está ocupando el puerto. Esto se soluciona pinchando en la "E" que está a la izquierda del botón Apache y seleccionando **Configuración Easyphp**. En la ventana que se abre hay que desmarcar la opción **Comprobar puerto TCP antes de iniciar servidor**. Con ello Apache puede reiniciarse sin problemas.



Para entrar en la versión local de CONSTRUCTOR local ejecuta: **Inicio>Todos los programas> Atenex > Atenex Local**. Pero si en la instalación has indicado que cree un acceso directo en el escritorio, basta con hacer doble clic en él. También puedes abrir un navegador y teclear en la barra de direcciones:

<http://localhost/atenexlocal/>